

Årsredovisning

20
23



MASKIN
ENTREPRE
NÖRERNA



Styrelsen och verkställande direktören för Maskinentreprenörerna avger följande årsredovisning och koncernredovisning för räkenskapsåret 2023.

Årsredovisningen är upprättad i svenska kronor, SEK. Om inte annat särskilt anges, redovisas alla belopp i hela kronor (kr). Uppgifter inom parentes avser föregående år.



Förvaltningsberättelse

Information om verksamheten

Viktiga förhållanden och väsentliga händelser

Maskinentreprenörerna (ME), organisationsnummer 815200-2070, är en bransch- och arbetsgivarorganisation för maskinentreprenörer.

Föreningen har sitt säte i Stockholm.

ME har sitt huvudkontor i Stockholm och bedriver verksamhet i hela Sverige. ME är moderförening till Maskinentreprenörerna Sverige AB, ME Inköp AB, ME Skolan AB, Maskinentreprenörerna Fastighets AB och

ME Tidningen AB. Förbundet finansieras av medlemsavgifter från medlemmarna.

Förbundet har omkring 65 förtroendevalda som är engagerade i ME:s förbundsstyrelse med valberedning samt fyra regionstyrelser med motsvarande valberedningar. Förbundet genomförde den årliga förbundsstämman fysiskt den 1 juni på Högberga Gård, Lidingö. Förbundsstyrelsen har haft 7 sammanträden under året. Regionerna har genomfört regionsstämma för respektive region samt 20 regionala styrelsemöten.

Förväntad framtida utveckling samt väsentliga risker och osäkerhetsfaktorer

Under 2023 har anläggningsbranschen fortsatt att visa motståndskraft i sviterna efter pandemin och en inbromsning inom hela bygg- och anläggningssektorn. Även om vissa lokala variationer har observerats, där enstaka företag upplevt utmaningar, har vår bransch som helhet klarat sig betydligt bättre än många andra sektorer. En av våra stora styrkor är medlemmarnas diversifierade verksamheter. När byggproduktionen upplevt en nedgång har många medlemmar kunnat luta sig mot infrastrukturprojekt och andra fortsatt stabila sektorer för att upprätthålla sysselsättningen.

Under året har digitalisering fortsatt att vara viktiga trender. Trots att dessa förändringar har haft begränsad direkt påverkan på våra medlemsföretag, har Maskinentreprenörerna (ME) lyckats anpassa sig väl. Vi har effektivt kunnat ställa om och fortsätta erbjuda våra medlemmar högkvalitativ service och rådgivning genom våra digitala kanaler. Denna omställningsförmåga understryker vår organisations styrka och anpassningsförmåga.

När samhället nu gradvis återgår till mer normala förhållanden ser vi fram emot att återuppta och intensifiera de fysiska mötena. Detta inkluderar planeringen för fler fysiska styrelsemöten, medlemsstämmor och andra medlemsmöten och aktiviteter. Dessa möten är avgörande för att stärka sammanhållningen inom vår bransch och för att fortsätta vår gemensamma strävan mot en ännu starkare och mer framgångsrik framtid för alla våra medlemmar.

Förbundet har vid utgången av 2023, 4 231 (4 146) medlemsföretag som har 22 460 (21 845) medarbetare. Det innebär att trots pandemin och inbromsning i konjunkturen har antalet företag respektive antalet anställda bibehållits på en historiskt hög nivå.

Verksamhetsplan 2021-2025

Under 2021 lanserade Maskinentreprenörerna (ME) en ny verksamhetsplan med tre huvudmål för att stärka organisationen och dess 4 200 medlemsföretag: att vara branschledande föredömen, ansvarstagande samhällsbyggare, samt en enad röst för "Vi maskinentreprenörer". För att nå dessa mål, har ME definierat fem kärnuppdrag: tydliggöra vår profil, driva centrala branschfrågor, leda kompetensutveckling, förbättra medlemsrådgivningen och stärka vår strategiska kommunikation och påverkan.

Denna plan är aktiv och förväntas starkt påverka och forma organisationens riktning fram till 2025. Genom dessa initiativ strävar ME efter att inte bara möta medlemmarnas nuvarande behov utan också

proaktivt adressera framtida utmaningar och möjligheter inom branschen."

Näringspolitiskt program/Våra frågor

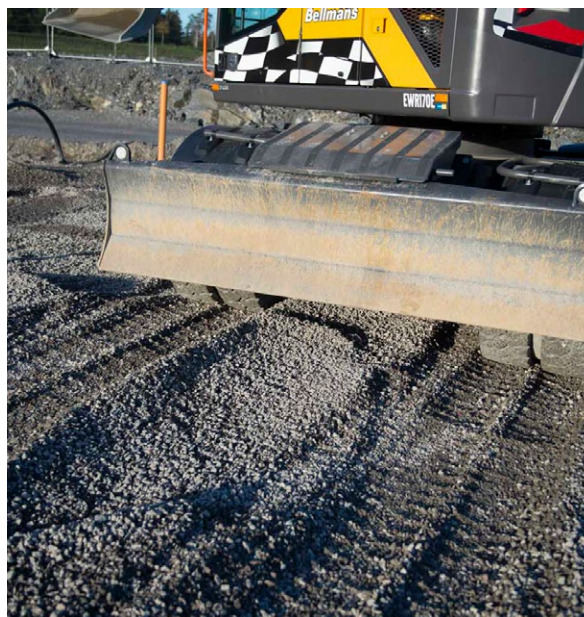
Under det gångna året har Maskinentreprenörerna utvecklat ett Näringspolitiskt program som syftar till att förbättra förutsättningarna för våra medlemmar och stärka branschens position i samhället. Programmet fokuserar på fyra centrala områden: Samhällsbyggande och infrastruktur, företagande och marknadsförutsättningar, kompetensförsörjning och utbildning, samt klimat och miljö.

Vi har identifierat behovet av ökade investeringar i infrastruktur, en rättvisare upphandlingsprocess, samt förbättrad kompetensförsörjning genom nationella satsningar på yrkesutbildningar. Dessutom har vi betonat vikten av att anpassa branschen till en hållbar framtid genom att främja elektrifiering och biodrivmedel.

Det näringspolitiska programmet har tagits fram genom en inkluderande process med inblandning från både tjänstemän och förtroendemän inom ME, och är ständigt under revidering för att reflektera aktuella omständigheter och medlemmarnas behov. Detta arbete visar på vår organisations engagemang i att proaktivt adressera de utmaningar och möjligheter som vår bransch står inför.

Hållbarhetsupplysningar

ME har genom medlemsfakturan och det särskilda tillägget via FORA ett intag av medel till ändamålsbestämda fonder vars syfte är att bidra till och utveckla medlemsföretag inom kompetensförsörjning, arbetsmiljö och semesterlönekostnader.



Flerårsöversikt (Tkr)

| Koncernen | 2023 | 2022 | 2021 | 2020 |
|-----------------------------------|---------|---------|---------|---------|
| Huvudintäkter | 174 968 | 157 156 | 169 125 | 156 830 |
| Resultat efter finansiella poster | 31 698 | 31 433 | 41 974 | 28 738 |
| Soliditet (%) | 91,4 | 91,0 | 89,0 | 83,5 |
| Moderföreningen | 2023 | 2022 | 2021 | 2020 |
| Nettoomsättning | 26 982 | 26 488 | 28 805 | 27 972 |
| Resultat efter finansiella poster | 11 659 | 34 648 | 28 236 | 16 727 |
| Soliditet (%) | 98,4 | 97,0 | 96,1 | 90,8 |

Förändringar i eget kapital

| Koncernen | Ändamåls- bestämda medel | Medel för regioner | Annat eget kapital inkl. årets resultat | Totalt |
|--|-----------------------------|-----------------------|--|----------------|
| Belopp vid årets ingång: | 216 032 | 123 | 98 470 | 314 624 |
| <i>Avsättning beslutad av styrelsen:</i> | | | | |
| Avsättning beslutad av styrelsen | 23 663 | | -23 663 | 0 |
| Årets utnyttjande beslutad av styrelsen | -2 566 | | 2 566 | 0 |
| Årets resultat | | | 27 165 | 27 165 |
| Belopp vid årets utgång | 237 129 | 123 | 104 538 | 341 789 |
| Moderföreningen | Ändamålsbestämda medel | Medel för regioner | Annat eget kapital inkl årets resultat | Totalt |
| Belopp vid årets ingång: | 216 032 | 123 | 48 076 | 264 231 |
| Avsättningar till fonderna | 23 663 | | -23 663 | 0 |
| Årets nyttjande av fonderna | -2 566 | | 2 566 | 0 |
| Årets resultat | | | 11 514 | 11 514 |
| Belopp vid årets utgång | 237 129 | 123 | 38 493 | 275 744 |

Koncernens och moderbolagets resultat och ställning i övrigt framgår av efterföljande resultat- och balansräkningar samt kassaflödesanalyser med noter.

Koncernens resultaträkning

| | Not | 2023-01-01 -2023-12-31 | 2022-01-01 -2022-12-31 |
|---|---------|---------------------------|---------------------------|
| Medlemsavgifter | | 26 981 591 | 26 487 873 |
| Nettoomsättning | | 138 693 158 | 120 232 030 |
| Övriga rörelseintäkter | | 9 293 578 | 10 435 646 |
| Summa verksamhetens intäkter | | 174 968 327 | 157 155 549 |
| Verksamhetens kostnader | | | |
| Handelsvaror | | -3 947 305 | -4 302 811 |
| Övriga externa kostnader | 2, 3, 4 | -70 012 790 | -64 303 410 |
| Personalkostnader | 5 | -70 125 922 | -64 132 371 |
| Avskrivningar och nedskrivningar av materiella och immateriella anläggningstillgångar | | -2 059 108 | -2 221 143 |
| Summa verksamhetens kostnader | | -146 145 125 | -134 959 734 |
| Rörelseresultat | | 28 823 202 | 22 195 815 |
| Resultat från finansiella poster | | | |
| Resultat från övriga värdepapper och fordringar | | 2 158 980 | 9 386 721 |
| Övriga ränteintäkter och liknande resultatposter | | 1 075 662 | 53 070 |
| Räntekostnader och liknande resultatposter | | -359 885 | -202 778 |
| Summa resultat från finansiella poster | | 2 874 757 | 9 237 013 |
| Resultat före skatt | | 31 697 959 | 31 432 828 |
| Skatt på årets resultat | 6 | -3 939 075 | -4 952 399 |
| Uppskjuten skatt | | -593 368 | 139 957 |
| Årets resultat | | 27 165 516 | 26 620 386 |
| Utnyttjande av ändamålsbestämda medel/fonderingar från tidigare år | | 2 566 018 | 20 193 442 |
| Ändamålsbestämda medel | | -23 663 462 | -23 216 200 |
| Summa | | -21 097 444 | -3 022 758 |
| Kvarstående belopp för året/balanserat kapital | | 6 068 072 | 23 597 627 |

Koncernens balansräkning

| | Not | 2023-12-31 | 2022-12-31 |
|---|-----|--------------------|--------------------|
| TILLGÅNGAR | | | |
| Anläggningstillgångar | | | |
| <i>Immateriella anläggningstillgångar</i> | | | |
| Varumärken och installationer | 7 | 300 508 | 342 010 |
| Summa immateriella anläggningstillgångar | | 300 508 | 342 010 |
| <i>Materiella anläggningstillgångar</i> | | | |
| Byggnader och mark | 8 | 41 161 731 | 42 031 663 |
| Maskiner och andra tekniska anläggningar | 9 | 78 887 | 105 521 |
| Inventarier, verktyg och installationer | 10 | 3 931 426 | 3 463 817 |
| Summa materiella anläggningstillgångar | | 45 172 044 | 45 601 001 |
| <i>Finansiella anläggningstillgångar</i> | | | |
| Uppskjuten skattefordran | 11 | 211 151 | 165 674 |
| Summa finansiella anläggningstillgångar | | 211 151 | 165 674 |
| Summa anläggningstillgångar | | 45 683 703 | 46 108 685 |
| Omsättningstillgångar | | | |
| <i>Kortfristiga fordringar</i> | | | |
| Kundfordringar | | 23 593 218 | 17 743 210 |
| Aktuella skattefordringar | | 4 185 273 | 2 438 881 |
| Övriga fordringar | | 4 900 024 | 7 782 016 |
| Förutbetalda kostnader och upplupna intäkter | 12 | 12 663 693 | 23 711 965 |
| Summa kortfristiga fordringar | | 45 342 218 | 51 676 072 |
| <i>Kortfristiga placeringar</i> | | | |
| Övriga kortfristiga placeringar | | 198 611 461 | 197 270 075 |
| Summa kortfristiga placeringar | | 198 611 461 | 197 270 075 |
| <i>Kassa och bank</i> | | | |
| Summa omsättningstillgångar | | 328 152 587 | 297 822 618 |
| SUMMA TILLGÅNGAR | | 373 836 292 | 343 931 303 |

| | Not | 2023-12-31 | 2022-12-31 |
|---|-----|--------------------|--------------------|
| EGET KAPITAL OCH SKULDER | | | |
| Eget kapital | | | |
| Ändamålsbestämda medel | | 237 252 661 | 216 155 217 |
| Annat eget kapital inklusive årets resultat | | 104 536 285 | 98 468 214 |
| Eget kapital hänförligt till moderföreningen | | 341 788 946 | 314 623 431 |
| Summa eget kapital | | 341 788 946 | 314 623 431 |
| <i>Avsättningar</i> | | | |
| Uppskjuten skatteskuld | 13 | 9 673 659 | 9 034 814 |
| Summa avsättningar | | 9 673 659 | 9 034 814 |
| <i>Kortfristiga skulder</i> | | | |
| Leverantörsskulder | | 10 471 240 | 3 347 144 |
| Övriga skulder | | 5 356 270 | 8 546 221 |
| Upplupna kostnader och förutbetalda intäkter | 14 | 6 546 177 | 8 379 693 |
| Summa kortfristiga skulder | | 22 373 687 | 20 273 058 |
| SUMMA EGET KAPITAL OCH SKULDER | | 373 836 292 | 343 931 303 |



Koncernens kassaflödesanalys

| | Not | 2023-01-01 -2023-12-31 | 2022-01-01 -2022-12-31 |
|---|-----|---------------------------|---------------------------|
| Den löpande verksamheten | | | |
| Resultat efter finansiella poster | | 31 697 959 | 31 432 827 |
| Justeringar för poster som inte ingår i kassaflödet m.m | 15 | 2 059 108 | 2 173 688 |
| Betald skatt | | -5 685 477 | -6 293 044 |
| Kassaflöde från den löpande verksamheten före förändringar av rörelsekapital | | 28 071 590 | 27 313 471 |
| Kassaflöde från förändringar i rörelsekapital | | | |
| Förändring av kortfristiga fordringar | | 8 080 256 | -7 154 398 |
| Förändring av kortfristiga skulder | | 2 100 629 | -4 532 746 |
| Kassaflöde från den löpande verksamheten | | 38 252 475 | 15 626 328 |
| Investeringsverksamheten | | | |
| Investeringar i materiella anläggningstillgångar | | -1 588 650 | -609 794 |
| Investeringar i finansiella anläggningstillgångar | | -72 073 018 | -104 349 191 |
| Försäljning av finansiella anläggningstillgångar | | 70 731 632 | 100 989 832 |
| Kassaflöde från investeringsverksamheten | | -2 930 036 | -3 969 153 |
| Kassaflöde från finansieringsverksamheten | | 0 | 0 |
| Årets kassaflöde | | 35 322 439 | 11 657 175 |
| <i>Likvida medel vid årets början</i> | | | |
| Likvida medel vid årets början | | 48 876 471 | 37 219 297 |
| Likvida medel vid årets slut | | 84 198 910 | 48 876 472 |

Moderföreningens resultaträkning

| | Not | 2023-01-01 -2023-12-31 | 2022-01-01 -2022-12-31 |
|--|------|---------------------------|---------------------------|
| Rörelsens intäkter | | | |
| Medlemsavgifter | | 26 981 592 | 26 487 873 |
| Nettoomsättning | | 1 822 | 768 |
| Övriga rörelseintäkter | | 3 528 455 | 3 713 214 |
| Summa rörelsens intäkter | | 30 511 869 | 30 201 855 |
| Rörelsens kostnader | | | |
| Övriga externa kostnader | 2, 3 | -14 034 909 | -13 477 957 |
| Personalkostnader | 5 | -6 199 178 | -6 101 851 |
| Summa rörelsens kostnader | | -20 234 087 | -19 579 808 |
| Rörelseresultat | | 10 277 782 | 10 622 047 |
| Resultat från finansiella poster | | | |
| Resultat från andelar i koncernföretag | 16 | 0 | 15 000 000 |
| Övriga ränteintäkter och liknande resultatposter | 17 | 1 640 367 | 9 154 318 |
| Räntekostnader och liknande resultatposter | | -259 294 | -128 106 |
| Summa finansiella poster | | 1 381 073 | 24 026 212 |
| Resultat efter finansiella poster | | 11 658 855 | 34 648 259 |
| Bokslutsdispositioner | | 32 270 | -1 393 558 |
| Resultat före skatt | | 11 691 125 | 33 254 701 |
| Skatt på årets resultat | 6 | -177 607 | -2 011 204 |
| Årets resultat | | 11 513 518 | 31 243 497 |

Moderföreningens balansräkning

| | Not | 2023-12-31 | 2022-12-31 |
|--|-----|--------------------|--------------------|
| TILLGÅNGAR | | | |
| Anläggningstillgångar | | | |
| <i>Materiella anläggningstillgångar</i> | | | |
| Inventarier, verktyg och installationer | 10 | 0 | 0 |
| | | 0 | 0 |
| <i>Finansiella anläggningstillgångar</i> | | | |
| Andelar i koncernföretag | 18 | 20 303 211 | 20 303 211 |
| | | 20 303 211 | 20 303 211 |
| Summa anläggningstillgångar | | 20 303 211 | 20 303 211 |
| Omsättningstillgångar | | | |
| <i>Kortfristiga fordringar</i> | | | |
| Kundfordringar | | 433 080 | 355 482 |
| Fordringar hos koncernföretag | | 70 702 115 | 93 499 064 |
| Aktuella skattefordringar | | 1 734 783 | 188 257 |
| Övriga fordringar | | 986 515 | 969 734 |
| Förutbetalda kostnader och upplupna intäkter | 12 | 100 449 | 151 561 |
| | | 73 956 942 | 95 164 098 |
| <i>Kortfristiga placeringar</i> | | | |
| Övriga kortfristiga placeringar | | 152 864 595 | 151 957 866 |
| | | 152 864 595 | 151 957 866 |
| <i>Kassa och bank</i> | | 41 279 195 | 12 852 707 |
| Summa omsättningstillgångar | | 268 100 732 | 259 974 671 |
| SUMMA TILLGÅNGAR | | 288 403 943 | 280 277 882 |

| | Not | 2023-12-31 | 2022-12-31 |
|--|-----|--------------------|--------------------|
| EGET KAPITAL OCH SKULDER | | | |
| Eget kapital | | | |
| <i>Bundet eget kapital</i> | | | |
| Ändamålsbestämda medel | | 237 252 661 | 216 155 217 |
| | | 237 252 661 | 216 155 217 |
| <i>Fritt eget kapital</i> | | | |
| Balanserad vinst eller förlust | | 48 075 210 | 19 854 871 |
| Årets resultat | | -9 583 926 | 28 220 739 |
| | | 38 491 684 | 48 075 610 |
| Summa eget kapital | | 275 744 345 | 264 230 827 |
| Obeskattade reserver | 19 | 10 378 875 | 10 411 145 |
| Kortfristiga skulder | | | |
| Leverantörsskulder | | 117 193 | 763 922 |
| Skulder till koncernföretag | | 40 914 | 45 986 |
| Övriga skulder | | 1 004 069 | 3 731 146 |
| Upplupna kostnader och förutbetalda intäkter | 14 | 1 118 547 | 1 094 856 |
| Summa kortfristiga skulder | | 2 280 723 | 5 635 910 |
| SUMMA EGET KAPITAL OCH SKULDER | | 288 403 943 | 280 277 882 |



Noter

Not 1 Redovisnings- och värderingsprinciper

Allmänna upplysningar

Årsredovisningen och koncernredovisningen är upprättad i enlighet med årsredovisningslagen och BFNAR 2012:1 Årsredovisning och koncernredovisning (K3).

Redovisningsprinciperna är oförändrade jämfört med föregående år.

Moderföreningen och koncernen tillämpar samma redovisningsprinciper om inte annat framgår nedan.

Intäktsredovisning

Intäkter har tagits upp till verkligt värde av vad som erhållits eller kommer att erhållas. Medlems- och serviceavgifter har intäktsförts för den period de avser. För tjänsteuppdrag på löpande räkning redovisas inkomsten som är hänförlig till ett utfört tjänsteuppdrag som intäkt i takt med att arbetet utförs och material levereras eller förbrukas. Övriga intäkter har upptagits till verkligt värde av vad som erhållits och kommer att erhållas.

Ändamålsbestämda fonder

Föreningens ändamålsbestämda medel debiteras dels via medlemsfaktureringen och dels det särskilda tillägget via debiteringen av FORA. För samtliga fonder utgår debiteringen på medlemsföretagens inrapporterade lönesummor och en procentuell avgift.

Intaget till konfliktfonden sker med 0,05% och utbildningsfonden med 0,05% (av lönesumman) via medlemsfakturan från Svenskt Näringsliv och Maskinentreprenörerna. Intaget till arbetsmiljöfonden sker med 0,05% och semesterlönefonden 0,13% (av lönesumman) via FORA och det särskilda tillägget. Uttaget från fonderna, exklusive semesterlönefonden, beslutas av förbundsstyrelsen och ska utslutande nyttjas till medlemsnytta för medlemmarna inom de olika sakområdena.

Semesterlönefonden redovisas som en avsättning i det egna bundna kapitalet. Uttag kan ske genom digital ansökan av medlemsföretag med anställda arbetare inom de berörda kollektivavtalen. Avsättningen avser att ersätta lönekostnader för kvalificerad frånvaro som genererar semesterlön.

Dalarnas ME avser en fond kopplad till den regionen och kan efter styrelsebeslut i region två fördelas till medlemmarna i Dalarna. Det finns en fond dedikerad till ME Kongress som sker vart femte år, och dess innehåll beslutas och planeras av förbundsstyrelsen och sker i anslutning till föreningens årsstämma.

Koncernredovisning

Konsolideringsmetod

Koncernredovisningen har upprättats enligt förvärvsmetoden.

Koncernredovisningen omfattar, förutom moderföreningen, samtliga företag i vilka moderföreningen

direkt eller indirekt har mer än 50 % av röstetalet eller på annat sätt innehar det bestämmande inflytandet. I koncernredovisningen ingår dotterföretagen från den dagen koncernen erhåller bestämmande inflytande tills den dag det inte längre föreligger. Dotterföretagens redovisningsprinciper överensstämmer med koncernens redovisningsprinciper i övrigt.

I koncernredovisningen faller koncernföretagens bokslutsdispositioner bort och ingår i det redovisade resultatet efter avdrag för uppskjuten skatt. Detta innebär att koncernföretagens obeskattade reserver i koncernens balansräkning fördelas mellan uppskjuten skatteskuld och eget kapital.

Transaktioner mellan koncernföretag

Koncerninterna fordringar och skulder samt transaktioner mellan koncernföretag liksom realiserade vinster elimineras i sin helhet. Realiserade förluster elimineras också såvida inte transaktionen motsvarar ett nedskrivningsbehov.

Förändring av internvinst under räkenskapsåret har eliminerats i koncernresultaträkningen.

Anläggningstillgångar

Immateriella och materiella anläggningstillgångar redovisas till anskaffningsvärde minskat med ackumulerade avskrivningar enligt plan och eventuella nedskrivningar.

Avskrivning sker linjärt över den förväntade nyttjandeperioden med hänsyn till väsentligt restvärde. Följande avskrivningsprocent tillämpas:

Immateriella anläggningstillgångar

Immateriella anläggningstillgångar redovisas till anskaffningsvärde minskat ackumulerade avskrivningar och eventuella nedskrivningar. Avskrivningsbart belopp utgörs av anskaffningsvärde med avdrag för beräknat restvärde om detta bedöms vara väsentligt. Avskrivning sker linjärt över den förväntade nyttjandeperioden.

Koncessioner, patent, licenser, varumärken 10 år

Materiella anläggningstillgångar

Materiella anläggningstillgångar redovisas till anskaffningsvärde minskat med ackumulerade avskrivningar och eventuella nedskrivningar. Materiella anläggningstillgångar har delats upp på betydande komponenter när komponenterna har väsentligt olika nyttjandeperioder.

Avskrivningsbart belopp utgörs av anskaffningsvärdet med avdrag för beräknat restvärde om detta bedöms vara väsentligt. Avskrivning sker linjärt över den förväntade nyttjandeperioden.

Byggnader 15-100 år

Maskiner och andra tekniska anläggningar 6 år

Inventarier, verktyg och installationer 6 år

På komponentnivå sker avskrivning av byggnader enligt nedan:

Grundläggning och stomme - 100 år
Markarbete inkl ledningar - 40 år
Taktäckning inkl plåt - 40 år
Fönster, dörrar och portar - 35 år
Installationer - 30 år
Inredning och utrustning - 20 år
Ytskikt - 15 år

Finansiella instrument

Finansiella tillgångar och skulder redovisas i enlighet med kapitel 11 (Finansiella instrument värderade utifrån anskaffningsvärdet).

Redovisning i och borttagning från balansräkningen

En finansiell tillgång eller finansiell skuld tas upp i balansräkningen när föreningen blir part i instrumentsavtalsmässiga villkor. En finansiell tillgång tas bort från balansräkningen när den avtalsenliga rätten till kassaflödet från tillgången har upphört eller reglerats. Detsamma gäller när de risker och fördelar som är förknippad med innehavet i allt väsentligt överförs till annan part och föreningen inte längre har kontroll över den finansiella tillgången. En finansiell skuld tas bort från balansräkningen när den avtalade förpliktelsen fullgjorts eller upphört.

Finansiella tillgångar värderas utifrån anskaffningsvärdet. Instrumentet redovisas i balansräkningen när bolaget blir part i instrumentets avtalsmässiga villkor. Finansiella tillgångar tas bort från balansräkningen när rätten att erhålla kassaflöden från instrumentet har löpt ut eller överförs och bolaget har överfört i stort sett alla risker och förmåner som är förknippade med äganderätten. Finansiella skulder tas bort från balansräkningen när förpliktelserna har reglerats eller på annat sätt upphört.

Finansiella tillgångar värderas vid första redovisningstillfället till anskaffningsvärde, inklusive eventuella transaktionsavgifter som är direkt hänförliga till förvärvet av tillgången.

Finansiella omsättningstillgångar värderas efter första redovisningstillfället till det lägsta av anskaffningsvärdet och nettoförsäljningsvärdet på balansdagen.

Kundfordringar och kortfristiga fordringar redovisas som omsättningstillgångar till det belopp som förväntas bli inbetalt efter avdrag för individuellt bedömda osäkra fordringar.

Finansiella anläggningstillgångar värderas efter första redovisningstillfället till anskaffningsvärdet med avdrag för eventuella nedskrivningar och med tillägg för eventuella uppskrivningar.

-Räntebärande finansiella tillgångar värderas enligt upplupet anskaffningsvärde med tillämpning av effektivräntemetoden.

-Andelar i dotterföretag, intresseföretag och gemensamt styrda företag redovisas till anskaffningsvärde minskat med ackumulerade nedskrivningar. I anskaffningsvärdet ingår förutom inköpspriset även utgifter som är direkt hänförliga till förvärvet.

Finansiella skulder värderas till upplupet anskaffningsvärde. Utgifter som är direkt hänförliga till upptagande

av lån korrigerar lånets anskaffningsvärde och periodiseras enligt effektivräntemetoden.

Leasingavtal

Leasingavtal klassificeras som finansiella eller operationella leasingavtal. Ett finansiellt leasingavtal är ett leasingavtal enligt vilka de risker och fördelar som är förknippade med att äga en tillgång i allt väsentligt överförs från leasegivaren till leasetagaren. Ett operationellt leasingavtal är ett leasingavtal som inte är ett finansiellt leasingavtal. Föreningen och koncernen har inga finansiella leasingavtal.

Föreningen redovisar samtliga leasingavtal som operationella leasingavtal. Operationella leasingavtal redovisas som en kostnad linjärt över leasingperioden.

Nyckeltalsdefinitioner

Nettoomsättning

Rörelsens huvudintäkter, fakturerade kostnader, sidointäkter samt intäktskorrigeringar.

Resultat efter finansiella poster

Resultat efter finansiella intäkter och kostnader men före bokslutsdispositioner och skatter.

Soliditet (%)

Justerat eget kapital (eget kapital och obeskattade reserver med avdrag för uppskjuten skatt) i procent av balansomslutning.



Not 2 Leasingavtal för operationell leasing - leasingtagare

Koncernen

Årets leasingkostnader avseende leasingavtal, uppgår till 14 776 567 (14 776 567) kronor.

Framtida leasingavgifter, för icke uppsägningsbara leasingavtal, förfaller till betalning enligt följande:

| | 2023 | 2022 |
|----------------------------------|-------------------|-------------------|
| Inom ett år | 17 733 948 | 16 844 317 |
| Senare än ett år men inom fem år | 12 533 045 | 22 087 979 |
| | 30 266 993 | 38 932 296 |

Moderföreningen

Årets leasingkostnader avseende leasingavtal, uppgår till 162 060 (153 361) kronor.

Framtida leasingavgifter, för icke uppsägningsbara leasingavtal, förfaller till betalning enligt följande:

| | 2023 | 2022 |
|----------------------------------|----------------|----------------|
| Inom ett år | 159 610 | 129 817 |
| Senare än ett år men inom fem år | 176 618 | 106 224 |
| | 336 228 | 236 041 |

Not 3 Arvode till revisorer

Koncernen

Med revisionsuppdrag avses granskning av årsredovisningen och bokföringen samt styrelsens och verkställande direktörens förvaltning, övriga arbetsuppgifter som det ankommer på bolagets revisor att utföra samt rådgivning eller annat biträde som förädlas av iakttagelser vid sådan granskning eller genomförandet av sådana övriga arbetsuppgifter.

| | 2023 | 2022 |
|------------------|----------------|----------------|
| KPMG | | |
| Revisionsuppdrag | 400 000 | 401 760 |
| | 400 000 | 401 760 |

Moderföreningen

Med revisionsuppdrag avses granskning av årsredovisningen och bokföringen samt styrelsens och verkställande direktörens förvaltning, övriga arbetsuppgifter som det ankommer på bolagets revisor att utföra samt rådgivning eller annat biträde som förädlas av iakttagelser vid sådan granskning eller genomförandet av sådana övriga arbetsuppgifter.

| | 2023 | 2022 |
|------------------|----------------|----------------|
| KPMG | | |
| Revisionsuppdrag | 110 000 | 105 270 |
| | 110 000 | 105 270 |

Not 4 Leasingavtal för operationell leasing - leasegivare

Koncernen

Framtida leasingavgifter, för icke uppsägningsbara leasingavtal, förfaller till betalning enligt följande:

| | 2023 | 2022 |
|----------------------------------|------------------|------------------|
| Inom ett år | 2 560 247 | 2 318 100 |
| Senare än ett år men inom fem år | 885 892 | 625 056 |
| | 3 446 139 | 2 943 156 |

Not 5 Anställda och personalkostnader

Koncernen

| | 2023 | 2022 |
|--|-------------------|-------------------|
| Medelantalet anställda | | |
| Kvinnor | 20 | 19 |
| Män | 48 | 48 |
| | 68 | 67 |
| Löner och andra ersättningar | | |
| Styrelse och verkställande direktör | 4 060 572 | 4 128 202 |
| Övriga anställda | 41 822 166 | 36 031 030 |
| | 45 882 738 | 40 159 232 |
| Sociala kostnader | | |
| Pensionskostnader för styrelse och verkställande direktör | 1 096 084 | 2 024 660 |
| Pensionskostnader för övriga anställda | 4 787 531 | 4 446 247 |
| Övriga sociala avgifter enligt lag och avtal | 16 810 966 | 15 141 573 |
| | 22 694 581 | 21 612 480 |
| Totala löner, ersättningar, sociala kostnader och pensionskostnader | 68 577 319 | 61 771 712 |

Förbundet har inga övriga utfästelser om pensioner eller avgångsvederlag till personer i ledande ställning.

Könsfördelning bland ledande befattningshavare

| | | |
|--|-------|-------|
| Andel kvinnor i styrelsen | 16 % | 23 % |
| Andel män i styrelsen | 84 % | 77 % |
| Andel kvinnor bland övriga ledande befattningshavare | 0 % | 0 % |
| Andel män bland övriga ledande befattningshavare | 100 % | 100 % |

Moderföreningen

| | 2023 | 2022 |
|--|------------------|------------------|
| Medelantalet anställda | | |
| Män | 2 | 2 |
| | 2 | 2 |
| Löner och andra ersättningar | | |
| Styrelse och verkställande direktör | 2 891 812 | 1 792 563 |
| Övriga anställda | 1 081 444 | 1 224 674 |
| | 3 973 256 | 3 017 237 |
| Sociala kostnader | | |
| Pensionskostnader för styrelse och verkställande direktör | 758 884 | 871 993 |
| Pensionskostnader för övriga anställda | 192 774 | 277 196 |
| Övriga sociala avgifter enligt lag och avtal | 1 976 131 | 1 612 257 |
| | 2 927 789 | 2 761 446 |
| Totala löner, ersättningar, sociala kostnader och pensionskostnader | 6 901 045 | 5 778 683 |

Könsfördelning bland ledande befattningshavare

| | | |
|--|-------|-------|
| Andel kvinnor i styrelsen | 25 % | 25 % |
| Andel män i styrelsen | 75 % | 75 % |
| Andel kvinnor bland övriga ledande befattningshavare | 0 % | 0 % |
| Andel män bland övriga ledande befattningshavare | 100 % | 100 % |

Not 6 Aktuell och uppskjuten skatt

Koncernen

| | 2023 | 2022 |
|--|-------------------|-------------------|
| Skatt på årets resultat | | |
| Aktuell skatt | -3 939 075 | -4 952 399 |
| Förändring av uppskjuten skatt avseende temporära skillnader | -593 368 | 139 957 |
| Totalt redovisad skatt | -4 532 443 | -4 812 442 |

Moderföreningen

| | 2023 | 2022 |
|--------------------------------|-----------------|-------------------|
| Skatt på årets resultat | | |
| Aktuell skatt | -177 607 | -2 011 204 |
| Totalt redovisad skatt | -177 607 | -2 011 204 |

Avstämning av effektiv skatt

| Koncernen | 2023 | | 2022 | |
|---|--------------|------------------|--------------|-------------------|
| | Procent | Belopp | Procent | Belopp |
| Redovisat resultat före skatt i den skattepliktiga verksamheten | | 20 006 834 | | 22 151 298 |
| Skatt enligt gällande skattesats | 20,60 | -4 121 408 | 20,60 | -4 563 167 |
| Ej avdragsgilla kostnader | | -52 738 | | -41 144 |
| Ej skattepliktiga intäkter | | 22 174 | | 2 257 |
| Justering avseende skatter för föregående år | | 287 071 | | -87 285 |
| Skatteeffekt av schablonränta på fondandelar och periodiseringsfond | | -382 143 | | -263 060 |
| Under året utnyttjande av tidigare års under-skottsavdrag vars skattevärde ej redovisats som tillgång | | 307 969 | | 0 |
| Redovisad effektiv skatt | 19,69 | -3 939 95 | 22,36 | -4 952 399 |

Avstämning av effektiv skatt

| Moderföreningen | 2023 | | 2022 | |
|---|--------------|-----------------|--------------|-------------------|
| | Procent | Belopp | Procent | Belopp |
| Redovisat resultat före skatt i den skattepliktiga verksamheten | | 1 381 074 | | 9 026 212 |
| Skatt enligt gällande skattesats | 20,60 | -284 501 | 20,60 | -1 859 400 |
| Ej avdragsgilla kostnader | | -3 375 | | 0 |
| Justering avseende skatter för föregående år | | 287 071 | | 0 |
| Skatteeffekt av schablonränta på fondandelar och periodiseringsfonder | | -176 802 | | -151 804 |
| Redovisad effektiv skatt | 12,86 | -177 607 | 22,28 | -2 011 204 |

Not 7 Varumärken och installationer

Koncernen

| | 2023-12-31 | 2022-12-31 |
|---|-----------------|----------------|
| Ingående anskaffningsvärden | 415 012 | 415 012 |
| Inköp | | 0 |
| Utgående ackumulerade anskaffningsvärden | 415 012 | 415 012 |
| Ingående avskrivningar | -73 002 | -31 501 |
| Årets avskrivningar | -41 502 | -41 501 |
| Utgående ackumulerade avskrivningar | -114 504 | -73 002 |
| Utgående redovisat värde | 300 508 | 342 010 |



Not 8 Byggnader och mark

Koncernen

| | 2023-12-31 | 2022-12-31 |
|---|-------------------|-------------------|
| Ingående anskaffningsvärden | 45 762 567 | 45 557 572 |
| Inköp | 85 000 | 204 995 |
| Utgående ackumulerade anskaffningsvärden | 45 847 567 | 45 762 567 |
| Ingående avskrivningar | -3 730 904 | -2 778 333 |
| Årets avskrivningar | -954 932 | -952 571 |
| Utgående ackumulerade avskrivningar | -4 685 836 | -3 730 904 |
| Utgående redovisat värde | 41 161 731 | 42 031 663 |
| Taxeringsvärden byggnader | 12 400 000 | 12 400 000 |
| Taxeringsvärden mark | 3 648 000 | 3 648 000 |
| | 16 048 000 | 16 048 000 |
| Bokfört värde byggnader | 33 249 740 | 34 119 673 |
| Bokfört värde mark | 7 911 991 | 7 911 990 |
| | 41 161 731 | 42 031 663 |

Not 9 Maskiner och inventarier

Koncernen

| | 2023-12-31 | 2022-12-31 |
|---|-----------------|-----------------|
| Ingående anskaffningsvärden | 686 050 | 686 050 |
| Inköp | 0 | 0 |
| Utgående ackumulerade anskaffningsvärden | 686 050 | 686 050 |
| Ingående avskrivningar | -580 529 | -498 341 |
| Årets avskrivningar | -26 634 | -82 188 |
| Utgående ackumulerade avskrivningar | -607 163 | -580 529 |
| Utgående redovisat värde | 78 887 | 105 521 |

Not 10 Inventarier, verktyg och installationer

Koncernen

| | 2023-12-31 | 2022-12-31 |
|---|-------------------|-------------------|
| Ingående anskaffningsvärden | 10 434 870 | 10 030 072 |
| Inköp | 1 503 650 | 404 798 |
| Utgående ackumulerade anskaffningsvärden | 11 938 520 | 10 434 870 |
| Ingående avskrivningar | -6 971 053 | -5 826 171 |
| Årets avskrivningar | -1 036 041 | -1 144 882 |
| Utgående ackumulerade avskrivningar | -8 007 094 | -6 971 053 |
| Utgående redovisat värde | 3 931 426 | 3 463 817 |

Moderföreningen

| | 2023-12-31 | 2022-12-31 |
|---|-----------------|-----------------|
| Ingående anskaffningsvärden | 151 216 | 151 216 |
| Utgående ackumulerade anskaffningsvärden | 151 216 | 151 216 |
| Ingående avskrivningar | -151 216 | -151 216 |
| Utgående ackumulerade avskrivningar | -151 216 | -151 216 |
| Utgående redovisat värde | 0 | 0 |

Not 11 Uppskjuten skattefordran

Koncernen

| | 2023-12-31 | 2022-12-31 |
|---|----------------|----------------|
| Temporär skillnad avskrivning fastighet 2019-2022 | 165 674 | 165 674 |
| Skattefordran temporär skillnad 2023 | 45 477 | 0 |
| | 211 151 | 165 674 |

Not 12 Förutbetalda kostnader och upplupna intäkter

Koncernen

| | 2023-12-31 | 2022-12-31 |
|-----------------------------|-------------------|-------------------|
| Förutbetalda hyreskostnader | 847 772 | 797 083 |
| Upplupna provisionsintäkter | 10 275 243 | 21 327 650 |
| Övriga poster | 1 540 678 | 1 587 232 |
| | 12 663 693 | 23 711 965 |

Moderföreningen

| | 2023-12-31 | 2022-12-31 |
|-----------------------------|----------------|----------------|
| Förutbetalda hyreskostnader | 27 097 | 38 184 |
| Övriga poster | 73 352 | 113 377 |
| | 100 449 | 151 561 |

Not 13 Uppskjuten skatt på temporära skillnader

Koncernen

| 2023-12-31 | | | |
|--|-------------------------|-------------------------|-------------------------|
| Temporära skillnader | Uppskjuten skatteskuld | Netto | |
| Uppskjuten skatt avseende obeskattade reserver | 9 673 659 | 9 673 659 | |
| | 9 673 659 | 9 673 659 | |
| 2022-12-31 | | | |
| Temporära skillnader | Uppskjuten skatteskuld | Netto | |
| Andra outnyttjade skatteavdrag | 9 034 814 | 9 034 814 | |
| | 9 034 814 | 9 034 814 | |
| Förändring av uppskjuten skatt | | | |
| | Belopp vid årets ingång | Belopp vid årets utgång | Belopp vid årets utgång |
| Skattepliktiga temporära skillnader | 9 034 814 | 638 845 | 9 673 659 |
| | 9 034 814 | 638 845 | 9 673 659 |



Not 14 Upplupna kostnader och förutbetalda intäkter

Koncernen

| | 2023-12-31 | 2022-12-31 |
|-------------------------------------|------------------|------------------|
| Upplupna löner och sociala avgifter | 4 208 712 | 3 860 291 |
| Upplupen löneskatt | 1 216 627 | 2 555 073 |
| Övriga poster | 1 120 838 | 1 964 329 |
| | 6 546 177 | 8 379 693 |

Moderföreningen

| | 2023-12-31 | 2022-12-31 |
|-------------------------------------|------------------|------------------|
| Upplupna löner och sociala avgifter | 717 487 | 630 914 |
| Upplupen löneskatt | 216 060 | 277 493 |
| Övriga poster | 185 000 | 186 449 |
| | 1 118 547 | 1 094 856 |

Not 15 Justering för poster som inte ingår i kassaflödet

Koncernen

| | 2023-12-31 | 2022-12-31 |
|------------------|------------------|------------------|
| Avskrivningar | 2 059 108 | 2 221 143 |
| Uppskjuten skatt | 0 | -47 550 |
| | 2 059 108 | 2 173 593 |

Not 16 Resultat från andelar i koncernföretag

Moderföreningen

| | 2023 | 2022 |
|----------------------|------|------------|
| Erhållna utdelningar | 0 | 15 000 000 |
| | 0 | 15 000 000 |

Not 17 Övriga ränteintäkter och liknande resultatposter

Moderföreningen

| | 2023 | 2022 |
|----------------------------|-----------|-----------|
| Utdelningar | 0 | 1 585 |
| Övriga ränteintäkter | 478 686 | 0 |
| Resultat vid försäljningar | 1 161 659 | 9 152 733 |
| | 1 640 345 | 9 154 318 |

Not 18 Andelar i koncernföretag

Moderbolaget

| | 2023-12-31 | 2022-12-31 |
|--|------------|------------|
| Ingående anskaffningsvärden | 20 303 211 | 2 803 211 |
| Aktieägartillskott | 0 | 17 500 000 |
| Utgående ackumulerade anskaffningsvärden | 20 303 211 | 20 303 211 |
| Utgående redovisat värde | 20 303 211 | 20 303 211 |

Not 19 Obeskattade reserver

Moderföreningen

| | 2023-12-31 | 2022-12-31 |
|---|------------|------------|
| Periodiseringsfond vid 2018 års taxering | 0 | 782 270 |
| Periodiseringsfond vid 2019 års taxering | 1 634 328 | 1 634 328 |
| Periodiseringsfond vid 2020 års taxering | 3 218 110 | 3 218 110 |
| Periodiseringsfond vid 2021 års taxering | 1 037 131 | 1 037 131 |
| Periodiseringsfond vid 2022 års taxering | 979 306 | 979 306 |
| Periodiseringsfond vid 2023 års taxering | 2 760 000 | 2 760 000 |
| Periodiseringsfond vid 2024 års taxering | 750 000 | 0 |
| | 10 378 875 | 10 411 145 |
| Skatteeffekt av schablonränta på periodiseringsfond | 41 607 | 9 288 |

Stockholm, datum enligt datumstämpel till

Peter Flygt
Ordförande

Gustav Antonsson

Mats Bergkvist

Ann-Christine Larsson

Håkan Ström

Stefan Fransson

Lars Nilsson

Ulrika Karlsson

Daniel Schönström

Anders Robertsson
Verkställande direktör

Vår revisionsberättelse har lämnats den dag som framgår av min elektroniska underskrift

KPMG
Tomas Mathiesen
Auktoriserad revisor

